

RELATÓRIO E CONTAS

ANO ECONÓMICO DE 2023

FREGUESIA DE TAVAREDE



ÍNDICE

INTRODUÇÃO	4
CARATERIZAÇÃO DA ENTIDADE	6
I – IDENTIFICAÇÃO	6
II – DADOS GEOGRÁFICOS	6
III – ESTRUTURA ORGANIZACIONAL	7
IV – IDENTIFICAÇÃO DOS RESPONSÁVEIS	7
ÓRGÃO EXECUTIVO	7
ÓRGÃO DELIBERATIVO	8
V – DESCRIMINAÇÃO DAS TAREFAS E FUNÇÕES DESEMPENHADAS	9
PRESIDENTE	9
SECRETÁRIO/A	10
TESOUREIRO/A	10
VOGAIS	10
VI – SERVIÇOS DISPONÍVEIS	11
VII – MAPA DE PESSOAL	12
VIII – POLÍTICA ORÇAMENTAL	12
ANÁLISE DA SITUAÇÃO FINANCEIRA	13
1. SITUAÇÃO ORÇAMENTAL – RECEITA	13
2. SITUAÇÃO ORÇAMENTAL – DESPESA	17
<i>DESPESAS CORRENTES</i>	18
<i>DESPESAS DE CAPITAL</i>	19
3. PLANO PLURIANUAL DE INVESTIMENTOS	20
4. DEMONSTRAÇÃO DE EXECUÇÃO ORÇAMENTAL	21
5. DISPONIBILIDADES	22
RESUMO DIÁRIO DE TESOURARIA	22
SÍNTESE DAS RECONCILIAÇÕES BANCÁRIAS	22
FLUXOS DE CAIXA	23
6. RESULTADO	25
EQUILÍBRIO ORÇAMENTAL	25
SALDO DA GERÊNCIA ANTERIOR VS. SALDO PARA A GERÊNCIA SEGUINTE	25
7. TRANSFERÊNCIAS E SUBSÍDIOS	26
TRANSFERÊNCIAS E SUBSÍDIOS RECEBIDOS	26
TRANSFERÊNCIAS E SUBSÍDIOS CONCEDIDOS	26

A
 B
 Maria
 Veiro
 Bay

R2

8. ALTERAÇÕES ORÇAMENTAIS.....	26
ALTERAÇÕES ORÇAMENTAIS À RECEITA	26
ALTERAÇÕES ORÇAMENTAIS À DESPESA.....	26
ALTERAÇÕES AO PLANO PLURIANUAL DE INVESTIMENTOS	27
9. EMPRÉSTIMOS	27
10. OUTRAS DÍVIDAS A TERCEIROS.....	27
11. CAUÇÕES E GARANTIAS.....	27
OUTRA INFORMAÇÃO.....	28
CARATERIZAÇÃO DA ENTIDADE.....	28
CONTRATAÇÃO ADMINISTRATIVA.....	28
ACUMULAÇÃO DE FUNÇÕES	28
RELAÇÃO NOMINAL DOS RESPONSÁVEIS.....	28
FACTOS ACORRIDOS APÓS O TÉRMINO DO EXERCÍCIO	29
CONCLUSÃO.....	30
ANEXOS ÀS PRESTAÇÃO DE CONTAS	31

54
A
Vozes
Vozes
Branco
B
BR


 Maria
 Vieira

 Paulo

 BCL

ÍNDICE DE TABELAS

Tabela 1- Mapas apresentados	5
Tabela 2 - Composição do Órgão Executivo	7
Tabela 3- Composição do Órgão Deliberativo.....	8
Tabela 4 - Evolução e Distribuição da Receita por agrupamento económico.....	13
Tabela 5 - Execução do Plano Plurianual de Investimentos	20
Tabela 6 - Desempenho Orçamental.....	21
Tabela 7 - Resumo Diário de Tesouraria.....	22
Tabela 8 - Síntese das Reconciliações Bancárias	22
Tabela 9 - Fluxos de Caixa.....	23
Tabela 10 - Operações Orçamentais	24
Tabela 11 - Operações de Tesouraria.....	24
Tabela 12 - Equilíbrio Orçamental.....	25
Tabela 13 - Transferências e Subsídios Recebidos	26
Tabela 14 - Transferências e Subsídios Concedidos	26

ÍNDICE DE GRÁFICOS

Gráfico 1- Distribuição das Receitas Cobradas Líquidas.....	14
Gráfico 2 - Peso das Receitas Próprias	15
Gráfico 3 - Distribuição das Despesas Pagas	17
Gráfico 4 - Análise às Despesas Correntes	18
Gráfico 5 - Análise às Despesas de Capital	19
Gráfico 6 - Análise ao Investimento	20
Gráfico 7 - Relação entre Receitas e Despesas.....	263

ÍNDICE DE QUADROS

Quadro 1 - Mapa de Pessoal	12
Quadro 2 - Análise à Receita Própria.....	15
Quadro 3 - Análise à Receita Corrente	16
Quadro 4 - Análise à Receita de Capital	16
Quadro 5 - Análise à Receita Total	16
Quadro 6- Evolução e Distribuição da Despesa por agrupamento económico.....	17
Quadro 7 - Análise à Despesa Corrente.....	18
Quadro 8 - Análise à Despesa de Capital.....	19
Quadro 9 - Análise à Despesa	19

ÍNDICE DE ILUSTRAÇÕES

Ilustração 1 - Estrutura Organizacional Órgão Executivo	7
---	---

INTRODUÇÃO

No cumprimento do estabelecido no Decreto-Lei n.º 192/2015, de 11 de setembro, que aprovou o SNC-AP (Sistema de Normalização Contabilística para as Autarquias Locais) apresentam-se os documentos de prestação de contas relativos ao período entre 01 de janeiro de 2023 e 31 de dezembro de 2023.

O presente Relatório e Contas relativo ao ano económico de 2023 serão submetidos à apreciação do Órgão Executivo e do Órgão Deliberativo, nos termos do disposto nos artigos 16.º, n.º 1, alínea e) e alínea b), do n.º 1 do artigo 9.º da Lei n.º 75/2013, de 12 de setembro.

A prestação de contas, não obstante a boa-fé que deve sustentar a sua elaboração, é um conjunto de documentos que procuram na experiência vivida, demonstrar a execução orçamental e financeira de um ciclo temporal, geralmente coincidente com o ano civil.

No que respeita à sua estrutura, e conforme determina a lei, foi elaborada em obediência aos princípios da clareza, exatidão e simplicidade, de forma a possibilitar a sua análise, tanto na vertente económica, como na vertente financeira, espelhando a eficiência na utilização dos meios afetos à persecução das atividades desenvolvidas pela entidade e a eficácia na realização dos objetivos inicialmente aprovados, guiados pela ação política, tendo sempre presente os superiores interesses coletivos da população da Freguesia.

O resultado da execução orçamental evidencia um saldo da execução orçamental positivo de 44.093,01 € em sede de execução orçamental, que reflete o Saldo da Gerência Anterior, incorporado (execução orçamental à data de 31/12/2022) de 85.029,10 € em sede de execução orçamental, e foi elaborada segundo as normas estabelecidas pelo Decreto-Lei n.º 192/2015, de 11 de setembro.

No período em referência, a **execução da receita atingiu 94,76%** da previsão corrigida, a **despesa executada no período ascendeu a 83,38%** da dotação corrigida, sendo que a **execução do Plano Plurianual de Investimentos (PPI) atingiu 93,02%** do montante previsto.

De realçar que **não existe qualquer montante de compromissos a transitar/compromissos assumidos e não pagos**, para a gerência de 2024. A 31/12/2023, a Freguesia apresenta **obrigações por pagar no valor de 1.862,67 €**, respeitantes na sua maioria e pela seguinte ordem, a despesas com o pessoal (872,96 €), a despesas com a aquisição de bens e serviços (828,71 €), e a despesas com a aquisição de bens de capital (161,00 €).

A 31/12/2023, a Freguesia **não apresenta qualquer montante de receitas por cobrar**.

Handwritten notes and signatures in blue ink, including the name "Mora Vello" and initials "BR".

Os documentos de prestação de contas foram elaborados de acordo com a Instrução n.º 1/2019
 – publicado no Diário de República, II Série n.º 46 de 06 de março.

MAPAS APRESENTADOS

Fluxos de Caixa	Execução do Plano Plurianual de Investimentos
Resumo Diário de Tesouraria	Alterações Orçamentais da Receita
Demonstração de Execução Orçamental da Receita	Alterações Orçamentais da Despesa
Demonstração de Execução Orçamental da Despesa	Alterações ao Plano Plurianual de Investimentos
Execução do Plano Plurianual de Investimentos	Transferências e Subsídios Concedidos
Demonstração de Desempenho Orçamental	Transferências e Subsídios Recebidos

Tabela 1- Mapas apresentados

O Presidente

Fernando António Martins Lopes

O Tesoureiro

José António Fernandes de Sousa

O Secretário

Abílio António dos Santos Curado

CARATERIZAÇÃO DA ENTIDADE

I – IDENTIFICAÇÃO

Designação: Junta de Freguesia de Tavarede

NIF: 506915760

Endereço: Rua José Nunes Medina, 22 - Tavarede

Concelho: Figueira da Foz

Distrito: Coimbra

Telefone: 233401400

E-mail: geral@juntatavarede.pt

Regime Financeiro: Regime Simplificado SNC-AP - Microentidade

Atividade: A Freguesia de Tavarede desenvolve atividades no âmbito da lei, vista a prossecução dos interesses próprios da população residente na respetiva circunscrição administrativa.

II – DADOS GEOGRÁFICOS

A Freguesia de Tavarede, possui uma área de 10,72km², com aproximadamente 10.051 habitantes (censos 2021). A sua densidade populacional é 937,6 habitantes/km² (censos 2021).

Handwritten notes in blue ink in the top right corner, including a small diagram of a house and the text "Município", "B2", and "FF".

III – ESTRUTURA ORGANIZACIONAL

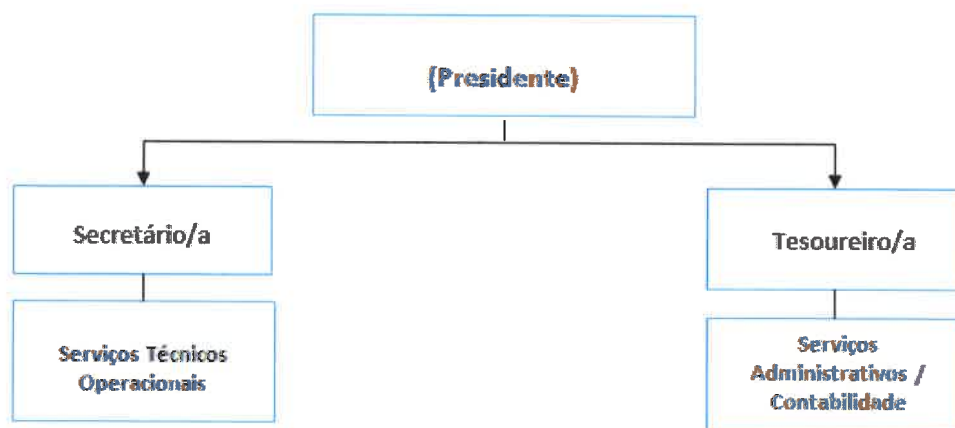


Ilustração 1 - Estrutura Organizacional Órgão Executivo

IV – IDENTIFICAÇÃO DOS RESPONSÁVEIS

ÓRGÃO EXECUTIVO

A composição do órgão executivo da Freguesia, responsável pelo exercício de 2023, é a representada na seguinte tabela:

TITULAR	CARGO
Fernando António Martins Lopes	Presidente
José António Fernandes de Sousa	Tesoureiro
Abílio António dos Santos Curado	Secretário
Maria Carolina de Oliveira Vieira	Vogal
Luiz Artur Reis Pinho	Vogal

Tabela 2 - Composição do Órgão Executivo

4
 Maria
 Vieira
 Belo
 do
 Rio

ÓRGÃO DELIBERATIVO

A composição do órgão deliberativo da Freguesia, Assembleia, para o exercício de 2023, é a representada na seguinte tabela:

TITULAR	CARGO
Dina Bela de Jesus Bandeira	Presidente
Joana Rita Oliveira Madaleno	1ª Secretária
Rui Miguel Jordão de Jesus Bronze	2º Secretário
José António da Paz Cardoso Ferreira	Membro da Assembleia
Rosa maria Paz da Silva	Membro da Assembleia
Rafael Edgar Gaspar Barbosa Montes	Membro da Assembleia
Jorge Manuel Curado Fernandes dos Santos	Membro da Assembleia
Tiago José Coelho Carvalho	Membro da Assembleia
Paula Sofia Mendes Simões	Membro da Assembleia
José Hermínio Gonçalves Gomes	Membro da Assembleia
Sónia Luísa da Paz Marques de Almeida	Membro da Assembleia
Tânia Sofia Alves Duarte	Membro da Assembleia
António José de Almeida Barbosa	Membro da Assembleia

Tabela 3- Composição do Órgão Deliberativo

Noia
 Ueica
 B2

- p) Determinar a instrução dos processos de contraordenação e proceder à aplicação das coimas;
- q) Comunicar à assembleia de freguesia as faltas injustificadas marcadas aos membros da junta de freguesia;
- r) Dar conhecimento aos restantes membros da junta de freguesia e remeter à assembleia de freguesia cópias dos relatórios definitivos de ações tutelares ou de auditorias sobre a atividade da junta de freguesia e dos serviços da freguesia, no prazo máximo de 10 dias após o recebimento dos mesmos;
- s) Promover a publicação por edital do relatório de avaliação previsto no Estatuto do Direito de Oposição;
- t) Presidir à comissão recenseadora da freguesia;
- u) Promover todas as ações necessárias à administração do património da freguesia;
- v) Elaborar e enviar à assembleia de freguesia os elementos referidos na alínea e) do n.º 2 do artigo 9.º;
- w) Informar a câmara municipal sobre a existência de edificações degradadas ou que ameacem desmoronar-se e solicitar a respetiva vistoria;
- x) Responder, no prazo máximo de 20 dias, aos pedidos de informação formulados pelos cidadãos recenseados na freguesia sobre matérias nas quais tenham interesse e que sejam da atribuição da freguesia ou da competência da junta de freguesia;
- y) Exercer as demais competências legais e delegadas, bem como exercer os poderes funcionais e cumprir as diligências que lhe sejam determinadas pela junta de freguesia;
- z) Decidir sobre o exercício de funções em regime de tempo inteiro ou de meio tempo, nos termos da lei;
- z1) Proceder à distribuição de funções pelos restantes membros da junta de freguesia e designar o seu substituto nas situações de faltas e impedimentos;
- z2) Elaboração das atas das reuniões da junta de freguesia, na falta de trabalhador nomeado para o efeito;
- z3) Certificação dos factos que constem dos arquivos da freguesia e, independentemente de despacho, o conteúdo das atas das reuniões da junta de freguesia;
- z4) Subscrição dos atestados que devam ser assinados pelo presidente da junta de freguesia;
- z5) Execução do expediente da junta de freguesia;
- z6) Assinar a arrecadação das receitas, o pagamento das despesas autorizadas e a escrituração dos modelos contabilísticos da receita e da despesa, com base nos respetivos documentos.

[Handwritten notes and signatures in blue ink, including a large signature and the word 'Luzia' written vertically.]

TESOUREIRO | Tarefas que executa:

Substituição do Presidente, a contabilidade, a tesouraria, o orçamento, o plano plurianual de investimentos e o plano de atividades, a toponímia, o cemitério, o atendimento, a coadjuvação nas comemorações/realização de eventos e a coadjuvação na gestão dos trabalhadores do exterior.

SECRETÁRIO | Tarefas que executa:

A secretaria, o atendimento, o ambiente, a coadjuvação na elaboração das atas, os contactos institucionais, o recenseamento da população, e a coadjuvação na gestão dos trabalhadores do exterior e a coadjuvação nas comemorações/realização de eventos.

Vogal Maria Carolina Vieira | Tarefas que executa:

Compete a juventude, o desporto, a coadjuvação na elaboração das atas, a coadjuvação nas coletividades, a coadjuvação nas comemorações/realização de eventos e a coadjuvação na Comissão Social de Freguesia.

Luiz Artur Reis Pino | Tarefas que executa:

Compete a elaboração das atas, a comissão social de freguesia, os contactos institucionais, a coadjuvação nas coletividades, a coadjuvação na gestão dos trabalhadores do exterior e a coadjuvação nas comemorações/realização de eventos.

VI – SERVIÇOS DISPONÍVEIS

No uso das suas competências, a Freguesia de Tavarede executa os serviços necessários à prossecução do interesse público, satisfação das necessidades coletivas da população, apoio social, educativo e cultural, e emite documentos para diversas finalidades, nomeadamente:

- Declarações (várias);
- Atestados (vários);
- Certidões (várias);
- Provas de Vida;
- Confirmações de Agregado Familiar;
- Termos de Justificação Administrativa;
- Termo de Identidade;
- Recenseamento Eleitoral;
- Licenciamento de Canídeos e Gatídeos;

Handwritten notes in blue ink:
A
Maria
Vieira
Pino
R.P.

- Autenticação de Fotocópias;
- Certidão de Documentos;
- Gestão do Cemitério.

VII – MAPA DE PESSOAL

Cargo/Carreira / Categoria	Postos de Trabalho						
	Contrato por Tempo Indeterminado			Por Nomeação Definitiva			TOTAL
	Ocupados	A Ocupar	Total	Ocupados	A ocupar	Total	
Assistente Técnico	3	0	3	0	0	0	3
Assistente Operacional	2	0	2	1	0	1	3
TOTAL GERAL	3	0	5	1	0	1	6

Quadro 1 - Mapa de Pessoal

VIII – POLÍTICA ORÇAMENTAL

Os documentos previsionais, nomeadamente o Orçamento e Plano Orçamental Plurianual, o Plano Plurianual de Investimentos e o Plano Plurianual de Atividades, constituem um instrumento primordial para a gestão autárquica, pois estão neles definidas as linhas de desenvolvimento estratégico a médio e longo prazo e a política financeira a curto prazo.

O Orçamento e Plano Orçamental Plurianual permite conhecer as previsões estabelecidas pelos órgãos representativos da freguesia, para uma determinada gerência económica. No Plano Plurianual de Investimentos definem-se as áreas de ação no que diz respeito aos investimentos (despesas de capital) a levar a cabo durante a gerência, enquanto que no Plano Plurianual de Atividades se definem as áreas de ação no que concerne às atividades a desenvolver, bem como a atribuição de apoios e subsídios de carácter social, educacional, cultural, associativo, e sem fins lucrativos para a mesma gerência.

Seguidamente apresenta-se a análise à estrutura e evolução da política orçamental desenvolvida pela autarquia.

A. A.

 Maria

 Vera

 Paulo

 R. L.



Gráfico 1- Distribuição das Receitas Cobradas Líquidas

O agrupamento “06 – Transferências Correntes” foi aquele em que a autarquia arrecadou a quantia mais elevada, quantia justificada pela inclusão das receitas arrecadadas através das transferências provenientes do Fundo de Financiamento das Freguesias, do Artigo 38.º, n.º 8 da Lei 73/2013, da Transferência de Competências no âmbito do Decreto-Lei N.º 57/2019, de 30 de Abril, de Programas e Protocolos com o Município, da comparticipação do eleito local em regime de permanência (tempo inteiro), das transferências dos Serviços e Fundos Autónomos - Subsistema de protecção à família e políticas activas de emprego e formação profissional, do Acordo Colaboração (Programa Apoiar Freguesias - Apoio Financeiro - Desp. n.º 3843/2013, 17 março no âmbito da emergência de saúde pública - COVID 19), bem como restantes transferências correntes que possam ter surgido.

Maria

 Vieira

 2023

 P. 14

Handwritten notes:
 P
 A
 1
 2
 3
 4
 5
 6
 7
 8
 9
 10
 11
 12
 13
 14
 15
 16
 17
 18
 19
 20
 21
 22
 23
 24
 25
 26
 27
 28
 29
 30
 31
 32
 33
 34
 35
 36
 37
 38
 39
 40
 41
 42
 43
 44
 45
 46
 47
 48
 49
 50
 51
 52
 53
 54
 55
 56
 57
 58
 59
 60
 61
 62
 63
 64
 65
 66
 67
 68
 69
 70
 71
 72
 73
 74
 75
 76
 77
 78
 79
 80
 81
 82
 83
 84
 85
 86
 87
 88
 89
 90
 91
 92
 93
 94
 95
 96
 97
 98
 99
 100

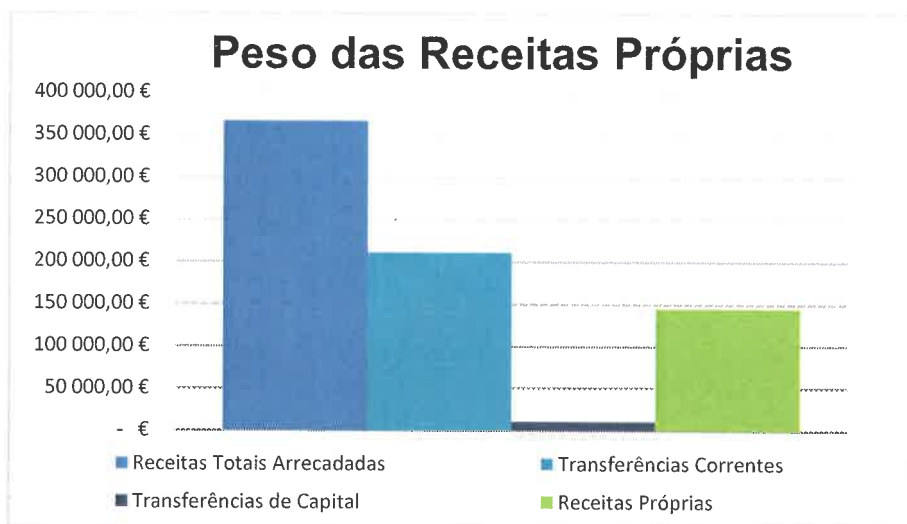


Gráfico 2 - Peso das Receitas Próprias

Podemos verificar que o agrupamento “06 – Transferências correntes” representa um peso de 57,59% no total das receitas arrecadadas, o agrupamento “10 – Transferências de capital” representa 2,94% das receitas arrecadadas. Podemos concluir então que o somatório das transferências arrecadadas representa 60,54% do total das receitas arrecadadas.

Total Receita Arrecadada	367 324,34 €
Total Receitas Próprias	144 956,32 €
Peso das Receitas Próprias	39,46%

Quadro 2 - Análise à Receita Própria

Do total de receitas arrecadadas acima indicado, 144.956,32 € correspondem a receitas próprias, ou seja, o peso das receitas próprias sobre a totalidade da receita arrecadada é de 39,46%. A Freguesia de Tavarede evidencia cerca de 60,54% de dependência de receitas provenientes de transferências, apresentando assim um baixo nível de autonomia financeira relativamente às receitas provenientes de transferências da Administração Central e Administração Local, indo de encontro à tendência da generalidade das Freguesias.

Através do quadro seguinte constata-se que a autarquia **previu para o ano de 2023 arrecadar receitas correntes no montante de 291.747,47 €, tendo sido arrecadado o montante de 271.479,24 €, que se traduz num grau de execução orçamental das receitas correntes de 93,05%.**

Receita Corrente Prevista	291 747,47 €
Receita Corrente Arrecadada	271 479,24 €
Receita Corrente por arrecadar	20 268,23 €
Grau de Execução Orçamental	93,05%

Quadro 3 - Análise à Receita Corrente

No que diz respeito às receitas de capital, verifica-se que a autarquia **previu para o ano de 2023 arrecadar receita de capital no montante de 10.866,00 €, tendo sido arrecadado o montante de 10.816,00 €, o que se traduz num grau de execução orçamental das receitas de capital de 99,54%.**

Receita Capital Prevista	10 866,00 €
Receita Capital Arrecadada	10 816,00 €
Receita Capital por arrecadar	50,00 €
Grau de Execução Orçamental	99,54%

Quadro 4 - Análise à Receita de Capital

Assim, no conjunto das receitas, verifica-se que a Freguesia de Tavadede **previu para o ano de 2023 arrecadar receita no montante de 387.642,57 €, das quais foram arrecadadas 367.324,34 €, o que se traduz num grau de execução orçamental de 94,76%.**

Receita Prevista Total com SGA *	387 642,57 €
Receita Total Arrecadada	367 324,34 €
Diferença Total por arrecadar	20 318,23 €
Grau de Execução Orçamental	94,76%

*Análise com incorporação do Saldo da Gerência Anterior

Quadro 5 - Análise à Receita Total

Handwritten notes and signatures in the top right corner, including the name "Marta Vieira" and initials "R12".

2. SITUAÇÃO ORÇAMENTAL – DESPESA

Agrupamentos	Dotações Corrigidas	Despesas pagas	Dotações Corrigidas	Despesas Pagas	Grau de Execução
01-Despesas com o pessoal	135 191,43 €	131 429,52 €	34,88%	40,66%	97,22%
02-Aquisição de bens e serviços	161 952,82 €	107 994,16 €	41,78%	33,41%	66,68%
03-Juros e outros encargos	25,00 €	- €	0,01%	0,00%	0,00%
04-Transferências correntes	15 412,88 €	13 941,22 €	3,98%	4,31%	90,45%
05-Subsídios	- €	- €	-----	-----	-----
06-Outras despesas correntes	5 740,44 €	5 387,35 €	1,48%	1,67%	93,85%
07-Aquisição de bens de capital	69 320,00 €	64 479,08 €	17,88%	19,95%	93,02%
08-Transferências de capital	- €	- €	-----	-----	-----
09-Activos financeiros	- €	- €	-----	-----	-----
10-Passivos financeiros	- €	- €	-----	-----	-----
11-Outras despesas de capital	- €	- €	-----	-----	-----
TOTAIS	387 642,57 €	323 231,33 €	100,00%	100,00%	83,38%

Quadro 6- Evolução e Distribuição da Despesa por agrupamento económico

A Freguesia de Tavarede **previu no seu orçamento de 2023 executar despesa no valor de 387.642,57 €, dos quais realizou 323.231,33 €**. Resulta daqui um grau de execução orçamental das despesas que se situa nos **83,38%**.

O agrupamento de despesas com um **maior grau de execução orçamental é o “01 – Despesas com o pessoal”** com um grau de execução de **97,22%**.

O agrupamento com o **maior peso nas despesas foi o “01 – Despesas com o pessoal”, representando 40,66% das despesas realizadas no ano económico de 2023**.

No que diz respeito ao grau de execução das despesas por agrupamento, este situa-se entre **0,00 % e 97,22%**.

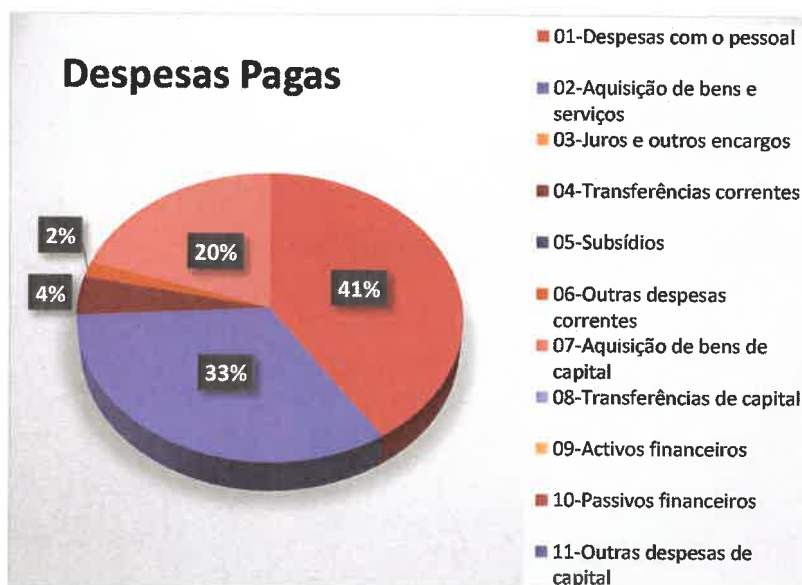


Gráfico 3 - Distribuição das Despesas Pagas

10
11
12
13
14
15
16
17
18
19
20
21
22
23
24
25
26
27
28
29
30
31
32
33
34
35
36
37
38
39
40
41
42
43
44
45
46
47
48
49
50
51
52
53
54
55
56
57
58
59
60
61
62
63
64
65
66
67
68
69
70
71
72
73
74
75
76
77
78
79
80
81
82
83
84
85
86
87
88
89
90
91
92
93
94
95
96
97
98
99
100

Handwritten notes:
 B A
 NOVO
 VIEIRO
 B...
 P...
 P...
 P...

DESPEAS CORRENTES

O agrupamento “01 – Despesas com o pessoal” apresenta-se com um peso de 50,79% das despesas correntes realizadas. Nos restantes agrupamentos de despesa, o “02 – Aquisição de bens e serviços” representa 41,74% das despesas correntes realizadas, o agrupamento “04 – Transferências correntes” representa 5,39% das despesas correntes realizadas, e o agrupamento “06 – Outras despesas correntes” representam 2,08% das despesas correntes realizadas.

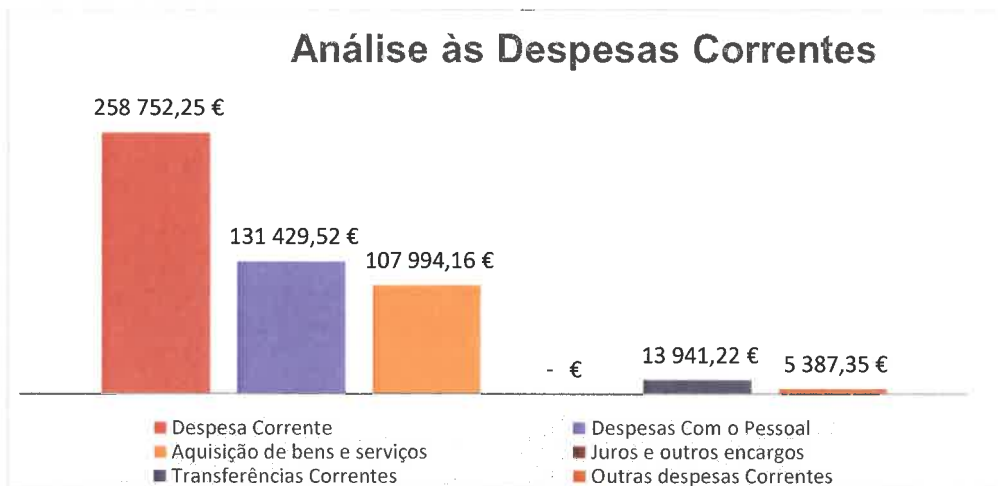


Gráfico 4 - Análise às Despesas Correntes

A autarquia previu um orçamento de despesa corrente para o ano de 2023 de 318.322,57 €, dos quais executou 258.752,25 € durante o período em análise, traduzindo-se num grau de execução orçamental das despesas correntes de 81,29%.

Despesa Corrente Prevista	318 322,57 €
Despesa Corrente Executada	258 752,25 €
Despesa Corrente por executar	59 570,32 €
Grau de Execução Orçamental	81,29%

Quadro 7 - Análise à Despesa Corrente

DESPESAS DE CAPITAL

Analisando o gráfico seguinte, o agrupamento “07 – Aquisição de bens de capital” apresenta-se com um peso de 100,00% das despesas de capital realizadas.

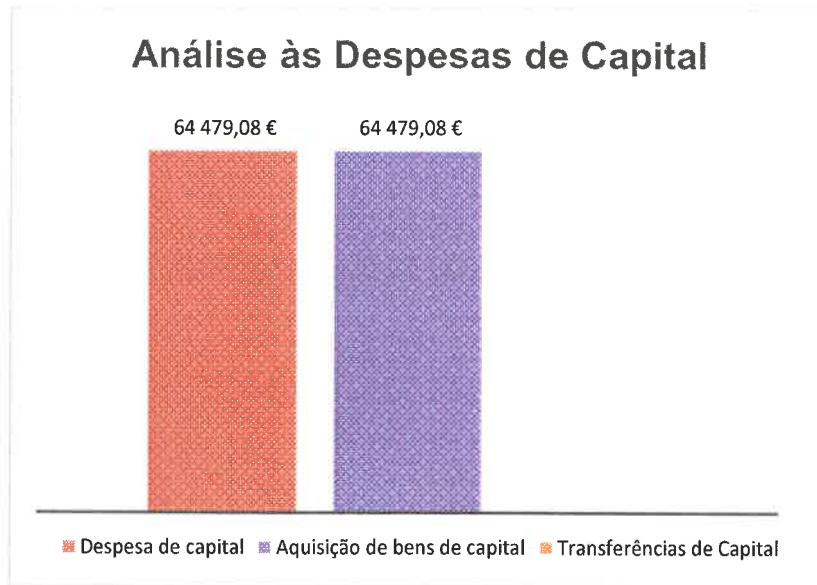


Gráfico 5 - Análise às Despesas de Capital

No que respeita às despesas de capital, verifica-se que foram previstos para o ano de 2023 investimentos no montante de 69.320,00 €, dos quais foram executados 64.479,08 € durante o período em análise, o que se traduz num grau de execução as despesas de capital de 93,02%.

Despesa Capital Prevista	69 320,00 €
Despesa Capital Executada	64 479,08 €
Despesa Capital por executar	4 840,92 €
Grau de Execução Orçamental	93,02%

Quadro 8 - Análise à Despesa de Capital

Na totalidade, a Freguesia de Tavarede dotou para o ano de 2023 um total de despesas de 387.642,57 €, das quais executou 323.231,33 € durante o período em análise, traduzindo-se assim num grau de execução orçamental das despesas de 83,38%.

Total Despesa Prevista	387 642,57 €
Total Despesa Executada	323 231,33 €
Despesa por executar	64 411,24 €
Grau de Execução Orçamental	83,38%

Quadro 9 - Análise à Despesa

João
Nuno
Uelka
Borja
Borja

Marc
 ueilo
 Davy
 B2 JF

4. DEMONSTRAÇÃO DE EXECUÇÃO ORÇAMENTAL

Na análise da Demonstração do Desempenho Orçamental, podemos verificar o **cumprimento do princípio do equilíbrio orçamental (receitas correntes > despesas correntes)**, no entanto, o mesmo não se verificou com o incumprimento do seu duplo sentido, (receitas arrecadadas < despesas executadas), apresentando-se como indicador financeiro um **Saldo Global** de - 40.936,09 €, resultante do aumento do saldo para a gerência seguinte. O Saldo Global corresponde à diferença entre a receita efetiva (282.295,24 €) e a despesa efetiva (323.231,33 €). O **Saldo Corrente** (12.726,99 €) corresponde à diferença entre a receita corrente (271.479,24 €) e a despesa corrente (258.752,25 €). Por outro lado, o **Saldo de Capital** apresenta o montante de -53.663,08 €, revelando o diferencial entre o montante de receitas de capital arrecadadas (10.816,00 €) e o montante de e despesas de capital executadas (64.479,08 €) até ao período em análise. O **Saldo Primário** (40.936,09 €) por sua vez corresponde à diferença entre a receita efetiva (282.295,24 €) e a despesa primária (323.231,33 €) (despesa antes dos juros 323.231,33 €), subtraída dos juros e outros encargos (0,00 €)), e deverá ser igual à soma do saldo corrente (12.726,99 €) e do saldo de capital (-53.663,08 €), excluindo as despesas relacionadas com juros e outros encargos (0,00 €).

DEMONSTRAÇÃO DE DESEMPENHO ORÇAMENTAL	
Receita Total	367 324,34
Despesa Total	323 231,33
Saldo Gerência Anterior	85 029,10
Saldo Gerência Seguinte	44 093,01
Receita Efetiva	282 295,24
Despesa Efetiva	323 231,33
Juros e Outros Encargos	0,00
Saldo Global	-40 936,09
Despesa Primária	323 231,33
Saldo Corrente	12 726,99
Saldo de Capital	-53 663,08
Saldo Primário	-40 936,09

Tabela 6 - Desempenho Orçamental

5. DISPONIBILIDADES

RESUMO DIÁRIO DE TESOURARIA

Através da análise do Resumo Diário de Tesouraria é possível apurar as disponibilidades da autarquia, distinguindo-se o montante em caixa (dinheiro, cheques e vales postais) dos saldos bancário de cada uma das suas contas bancárias de que a autarquia é titular, resultando a sua soma no saldo de operações orçamentais e operações de tesouraria (se existirem). A soma destas disponibilidades constitui o Saldo para a Gerência Seguinte.

RESUMO DIÁRIO DE TESOURARIA	
DISPONIBILIDADES	Saldo a 31/12/2023
CAIXA	
Numerário	193,53 €
Cheques e Vales Postais	0,00 €
Totais:	193,53 €
BANCOS	
Caixa Geral de Depósitos	43 899,48 €
Totais:	43 899,48 €
TOTAIS SALDO DE OPERAÇÕES ORÇAMENTAIS	44 093,01 €

Tabela 7 - Resumo Diário de Tesouraria

SÍNTESE DAS RECONCILIAÇÕES BANCÁRIAS

A Síntese das Reconciliações Bancárias tem como objetivo a **sintetização das Reconciliações Bancárias das contas bancárias de que a autarquia é titular**. Deve ser elaborada sem prejuízo da existência em arquivo das Reconciliações Bancárias, devidamente suportadas das certidões ou extratos bancários, listagem de cheques em trânsito ou outros movimentos justificativos das divergências eventualmente existentes entre os saldos bancários e os saldos contabilísticos.

SÍNTESE DAS RECONCILIAÇÕES BANCÁRIAS					
BANCO	N.º da Conta	Saldo Contabilístico		Saldo Bancário	
		a 31/12/2023	Débitos em Trânsito	Créditos em Trânsito	a 31/12/2023
Caixa Geral de Depósitos:	0321.017895.330	43 899,48 €	26,22 €	0,00 €	43 925,70 € (1)

(1) Reconciliação efetuada e identificadas as divergências

(2) Reconciliação efetuada, mas não justificadas as divergências

(3) Reconciliação não efetuada

Tabela 8 - Síntese das Reconciliações Bancárias


 Nova
 Uelca
 Bruno
 JP
 Pm2

OPERAÇÕES ORÇAMENTAIS

	Receitas		Despesas
Saldo da Gerência Anterior	85 029,10 €		
Corrente	271 479,24 €	>	258 752,25 €
Capital	10 816,00 €	<	64 479,08 €
Saldo para a Gerência Seguinte			44 093,01 €
TOTAIS	367 324,34 €		367 324,34 €

Tabela 10 - Operações Orçamentais

OPERAÇÕES DE TESOURARIA

A Freguesia de Tavarede apresenta para o ano de 2023 os seguintes movimentos de Operações de Tesouraria, relativos aos recebimentos provenientes do apoio extraordinário designado “Bilha Solidária” - Apoio na Aquisição de Gás de Petróleo Liquefeito (GPL) em Garrafa:

OPERAÇÕES DE TESOURARIA

Rubrica	Saldo Inicial	Recebimentos	Pagamentos	Saldo Final
Bilha Solidária	0,00 €	250,00 €	250,00 €	0,00 €
TOTAIS	0,00 €	250,00 €	250,00 €	0,00 €

Tabela 11 - Operações de Tesouraria

2023
 3
 11/11/23
 Maria
 Vieira
 Paulo
 JF
 Re 2

Leticia

 Veiga

 Paulo

 B. L.

6. RESULTADO

EQUILÍBRIO ORÇAMENTAL

A regra do equilíbrio orçamental preconizada no SNC-AP e reforçada pelo Regime Financeiro das Autarquias Locais e das entidades intermunicipais, constante da Lei n.º 73/2013, de 3 de setembro, determina que as receitas correntes devem ser iguais ou superiores às despesas correntes.

A Freguesia de Tavarede encontra-se a cumprir com o princípio do equilíbrio orçamental, uma vez que as receitas correntes são superiores às despesas correntes (271.479,24 € > 258.752,25 €).

A Freguesia de Tavarede não se encontra, no entanto, a cumprir com o duplo sentido do princípio do equilíbrio orçamental, uma vez que as receitas arrecadadas são inferiores às despesas executadas (282.295,24 € < 323.231,33 €). Esta situação também se verifica a nível previsional, tendo em conta que as previsões corrigidas da receita corrente são inferiores às dotações corrigidas da despesa corrente (291.747,47 € < 318.322,57 €), tendo em conta que grande parte do Saldo da Gerência Anterior incorporado serviu para reforçar as dotações corrigidas da despesa corrente e não da despesa de capital.

EQUILÍBRIO ORÇAMENTAL			
	Receitas		Despesas
Total	282 295,24 €	<	323 231,33 €
Corrente	271 479,24 €	>	258 752,25 €
Capital	10 816,00 €	<	64 479,08 €

Tabela 12 - Equilíbrio Orçamental

SALDO DA GERÊNCIA ANTERIOR VS. SALDO PARA A GERÊNCIA SEGUINTE

A Freguesia de Tavarede obteve uma execução orçamental onde as receitas arrecadadas em sede de execução orçamental são superiores às despesas executadas, provocando um aumento do Saldo para a Gerência Seguinte. O Saldo da Gerência Anterior (execução orçamental) é de 85.029,10 €, e o Saldo para a Gerência Seguinte (execução orçamental) é de 44.093,01 €, o que se traduz numa diminuição do saldo para a gerência seguinte de 40.936,09 €.

7. TRANSFERÊNCIAS E SUBSÍDIOS

TRANSFERÊNCIAS E SUBSÍDIOS RECEBIDOS

A Freguesia de Tavarede **arrecadou no ano de 2023 Transferências e Subsídios no montante de 222.368,02 €**, conforme a seguinte composição:

TRANSFERÊNCIAS E SUBSÍDIOS RECEBIDOS	
Tipo de Receita	Receita Recebida
Transferências Correntes	211 552,02 €
Transferências de Capital	10 816,00 €
TOTAL	222 368,02 €

Tabela 13 - Transferências e Subsídios Recebidos

TRANSFERÊNCIAS E SUBSÍDIOS CONCEDIDOS

A Freguesia de Tavarede **concedeu no ano de 2023 Transferências e Subsídios no montante de 13.941,22 €**, conforme a seguinte composição:

TRANSFERÊNCIAS E SUBSÍDIOS CONCEDIDOS	
Tipo de Despesa	Despesas Pagas
Transferências Correntes	13 941,22 €
Transferências de Capital	- €
TOTAL	13 941,22 €

Tabela 14 - Transferências e Subsídios Concedidos

8. ALTERAÇÕES ORÇAMENTAIS

ALTERAÇÕES ORÇAMENTAIS À RECEITA

Aqui se refletem as alterações orçamentais ao orçamento inicial para reconhecimento de receitas não previstas ou insuficientemente dotadas para o ano de 2023, sejam de natureza permutativa ou modificativa. A Freguesia de Tavarede **realizou no ano de 2023 três alterações orçamentais à receita, das quais duas alterações orçamentais modificativas e uma alteração orçamental permutativa à receita.**

ALTERAÇÕES ORÇAMENTAIS À DESPESA

Aqui se refletem as alterações orçamentais ao orçamento inicial para acorrer a despesas não previstas ou insuficientemente dotadas para o ano de 2023, sejam de natureza permutativa ou modificativa. A Freguesia de Tavarede **realizou no ano de 2023 onze alterações orçamentais, das**

Handwritten notes and signatures in blue ink, including a large arrow pointing upwards and the name 'Vera'.

quais duas alterações orçamentais modificativas e duas alterações orçamentais permutativas à despesa.

ALTERAÇÕES AO PLANO PLURIANUAL DE INVESTIMENTOS

Aqui se refletem as alterações realizadas ao Plano Plurianual de Investimentos para inclusão de investimentos não previstos, insuficientemente dotados, ou até a anular. À semelhança das alterações orçamentais à receita e à despesa, estas alterações revestem duas formas, as alterações permutativas e as alterações modificativas. A Freguesia de Tavarede **realizou** no ano de 2023 **oito alterações ao Plano Plurianual de Investimentos, das quais duas revisões e seis alterações permutativas.**

9. EMPRÉSTIMOS

Pretende-se analisar o **nível de endividamento da autarquia em resultado da contração de empréstimos**, apresentando separadamente informação sobre os empréstimos contraídos de acordo com o respetivo prazo. **A autarquia apenas pode contrair empréstimos de curto prazo** (inferior ao período de um ano). A Freguesia de Tavarede **não possui qualquer empréstimo** no ano económico de 2023.

10. OUTRAS DÍVIDAS A TERCEIROS

Este documento informa sobre o **nível de endividamento da autarquia em resultado de dívidas assumidas perante terceiros**, com exceção da resultante pela contratação de empréstimos. A 31 de dezembro de 2023, a Freguesia de Tavarede **apresenta obrigações por pagar no montante de 1.862,67 €.**

11. CAUÇÕES E GARANTIAS

A Freguesia de Tavarede **não possui** no ano económico de 2023 **qualquer movimento referente à prestação de cauções e garantias.**

Handwritten notes in blue ink in the top right corner:
Two crossed-out symbols resembling the letter 'A'.
A vertical line with a checkmark-like shape at the top.
The name "Macedo Vieira" written vertically.
The initials "Bou SP" written below the name.

OUTRA INFORMAÇÃO

CARATERIZAÇÃO DA ENTIDADE

A Freguesia de Tavarede elaborou a **Caracterização da Entidade** que contém a identificação da entidade, composição dos recursos humanos, descrição sumária de atividades, organização contabilística, aprovação de documentos oficiais, enquadramento e organização contabilística, estrutura organizacional, e outras informações que entendeu como relevantes. Para cumprimento das instruções do Tribunal de Contas, este mapa deve acrescer ainda a **indicação sobre o montante do Fundo de Financiamento das Freguesias e a indicação das eventuais ações inspetivas** levadas a cabo pela Inspeção Geral de Finanças (IGF) e pela Inspeção Geral da Administração do Território (IGAT), com incidência na gerência e nos três anos anteriores.

CONTRATAÇÃO ADMINISTRATIVA

Fornecer uma imagem das diversas **posições contratuais assumidas pela autarquia e o seu impacto no exercício ou para exercícios futuros**. Reporta-se aos contratos celebrados no exercício ou em exercícios anteriores e que foram objeto de execução financeira no exercício económico de 2023.

ACUMULAÇÃO DE FUNÇÕES

Este documento destina-se à **discriminação de acumulação de funções no caso de existência de funcionários que acumulem funções, quer públicas quer privadas, com as que desempenham na entidade**, deve ser anexada cópia do correspondente requerimento e despacho sobre o mesmo lavrado. A Freguesia de Tavarede **não registou qualquer ocorrência** desta natureza.

RELAÇÃO NOMINAL DOS RESPONSÁVEIS

A relação nominal de responsáveis deverá conter **referência ao cargo correspondente a cada um dos responsáveis pela conta da gerência do ano económico de 2023, o vencimento líquido anual (ou relativo ao período em que exerceram funções) auferido pelos responsáveis, bem como a indicação das moradas** de cada um dos responsáveis.

\$ B
Nacia
vieira
Bau
ff
PDR

ANEXOS ÀS PRESTAÇÃO DE CONTAS

Os Anexos à Prestação de Contas são apresentados em obediência à Instrução n.º Instrução n.º 1/2019 – publicado no Diário de República, II Série n.º 46 de 06 de março.

- Orçamento e Plano Orçamental Plurianual – Versão Inicial;
- Plano Plurianual de Investimentos (PPI) – Versão Inicial;
- Demonstração de Execução Orçamental da Despesa;
- Demonstração de Execução Orçamental da Receita;
- Demonstração de Desempenho Orçamental;
- Demonstração da Execução do Plano Plurianual de Investimentos;
- Alterações Orçamentais da Receita;
- Alterações Orçamentais da Despesa;
- Alterações ao Plano Plurianual de Investimentos;
- Operações de Tesouraria;
- Transferências e Subsídios Concedidos;
- Transferências e Subsídios Recebidos;
- Síntese das Reconciliações Bancárias/Reconciliações Bancárias;
- Contratação Administrativa (Adjudicações por tipo de Procedimento/Situação dos Contratos);
- Relação Nominal dos Responsáveis;
- Caracterização da Entidade;
- Mapa de Empréstimos (se aplicável);
- Mapa Acumulação de Funções (se aplicável);
- Relatório de Atividades;
- Outras Divulgações:
 - Resumo Diário de Tesouraria;
 - Fluxos de Caixa;
 - Outras que se revelem necessárias.

Handwritten notes and signatures:
A
Vieira
P.2
JF
(2023)

CONCLUSÃO

O objetivo do Relatório e Contas é proporcionar uma visão clara e transparente da situação económica e financeira relativa ao exercício económico de 2023, espelhando a eficiência na utilização dos meios afetos à persecução das atividades desenvolvidas pela autarquia e a eficácia na realização dos seus objetivos.

É importante referir que o Relatório e Contas é um instrumento económico-financeiro, e como tal, não reflete os esforços levados a cabo pela Freguesia de Tavarede, para o desenvolvimento social e cultural da autarquia.

Assinaturas

Órgão Executivo	Em 13 de <u>maio</u> de <u>2024</u>	Órgão Deliberativo	Em 28 de <u>abril</u> de <u>2024</u>
